



MicroFast® Environmental *Listeria* Count Plate (EL)

LR1008

Описание

Подложка MicroFast® Environmental *Listeria* Count Plate (EL) представляет собой простую и готовую систему с питательной средой, в которой используются инновационные технологии, такие как системы быстрой диффузии и микробное окрашивание нового поколения, для достижения быстрого распределения образца и интерпретации колоний, что значительно повышает эффективность анализа в лаборатории.

Подложка содержит готовую питательную среду, гель растворимый в холодной воде и индикатор (трифенилтетразолий хлорид). Подложка предназначена для подсчета листерии в образцах окружающей среды.

Компания Meizheng Bio-Tech Co., Ltd сертифицирована Международной организацией по стандартизации (ISO) 9001 для проектирования и производства.

Предупреждение и меры предосторожности

1. Перед использованием пользователю необходимо прочитать, понять и следовать всей информации по технике безопасности, содержащейся в инструкции.
2. Подложку MicroFast следует утилизировать в соответствии с процедурой для контаминированного или потенциально контаминированного объекта. Пользователь должен носить соответствующие средства индивидуальной защиты, включая, помимо прочего, защитные одноразовые перчатки, лабораторные халаты и средства защиты глаз при работе с образцами и наборами реагентов. Тщательно мойте руки после работы с образцами и реагентами. Каждая лаборатория несет ответственность за обращение с отходами и стоками в соответствии с их типом и степенью опасности, а также за их обработку и утилизацию в соответствии с местными, государственными и федеральными нормами. Необходимо строго соблюдать правила BSL-2.
3. Соблюдайте все рекомендации по хранению подложек, указанные на вкладыше. Не использовать после истечения срока годности.
4. Работа с подложками MicroFast должна проводиться в профессионально оборудованной лаборатории под наблюдением квалифицированного микробиолога. Персонал должен пройти обучение для работы с текущей методикой анализа.
5. Не сообщалось о применении подложек MicroFast в других отраслях промышленности, кроме пищевых продуктов и проб окружающей среды. Используйте в пределах предложенной области.
6. Результаты подсчета на подложке MicroFast могут отличаться от результатов подсчета на агаре.

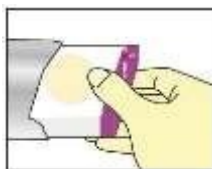
7. Подложка MicroFast не оценивалась со всеми возможными пищевыми продуктами, пищевыми процессами, протоколами тестирования или со всеми возможными штаммами микроорганизмов.
8. В качестве общей меры предосторожности проводите обработку рабочих мест выбранным дезинфицирующим средством (например, раствором гипохлорита натрия, раствором фенола, раствором четвертичного аммония) до и после анализа. Разделяйте рабочие зоны для следующих видов работ: подготовка сред, подготовка образцов, учет результатов. Всегда следует использовать перчатки и другие средства индивидуальной защиты.
9. Подложка MicroFast может содержать микроорганизмы, которые могут представлять потенциальную биологическую опасность. Следуйте действующим отраслевым стандартам утилизации.
10. Держите подложку вдали от ультрафиолета, прямых солнечных лучей и люминесцентных ламп.
11. Не используйте загрязненную или влажную подложку.
12. Если pH тестового образца слишком высокий или слишком низкий, это повлияет на точность результатов теста.
13. При вскрытии пленки не прикасайтесь к питательной среде подложки.
14. Если колоний слишком много, это может повлиять на обнаружение целевых штаммов.
15. На подложке могут быть видны несколько игольчатых черных пятен, что является нормальным явлением и не влияет на интерпретацию целевого штамма.
16. Если образец вязкий, диффузию можно усилить вручную.
17. При пипетировании образцов не прикасайтесь к области культивирования.

Подготовка образца

1. Используйте тампон или губку для отбора образцов окружающей среды.
Рекомендуется использовать тампоны или губки с уже увлажненными нейтрализующими растворами, чтобы устранить воздействие используемого дезинфицирующего средства. Объем увлажняющего раствора не должен превышать 10 мл.
2. Для губок и тампонов, увлажненных нейтрализующим раствором объемом 10мл, исходное разведение образца соответствует 1:10. При значительной контаминации поверхностей микроорганизмами, для обеспечения возможности подсчета, готовят дальнейшие (1:100, 1:1000 и т. д.) десятикратные разведения исходной суспензии. Например, для приготовления разведения 1:100 перенесите 1 мл исходной суспензии (1:10) в пробирку, содержащую 9 мл стерильного разбавителя и перемешайте. Для приготовления разведения 1:1000 перенесите 1 мл раствора в разведении 1:100 в пробирку, содержащую 9 мл стерильного разбавителя и перемешайте.
3. Выберите для инокуляции соответствующие разведения образца, которые обеспечат счетный диапазон для типа подложки MicroFast EL

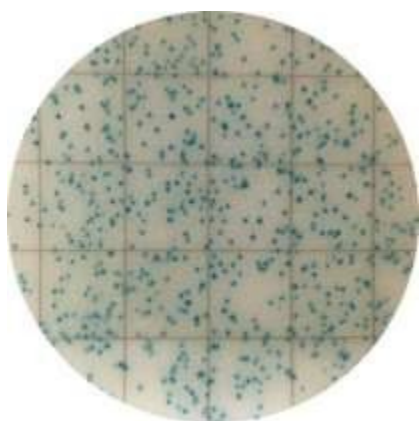
Порядок работы

1. Откройте пакет из алюминиевой фольги и поместите MicroFast на плоскую ровную поверхность.
2. Поднимите верхнюю пленку, поддерживая подложку, не касаясь тестовой зоны.
3. Расположив пипетку вертикально к поверхности посева, нанесите 1 мл суспензии образца на центр нижней пленки.
4. Медленно опустите верхнюю пленку на образец, и раствор автоматически распределится. Оставьте как минимум на одну минуту, чтобы раствор полностью распространился, прежде чем перемещать подложку в инкубатор.
5. Положите в инкубатор на 18-24 часов при температуре $36 \pm 1^\circ\text{C}$

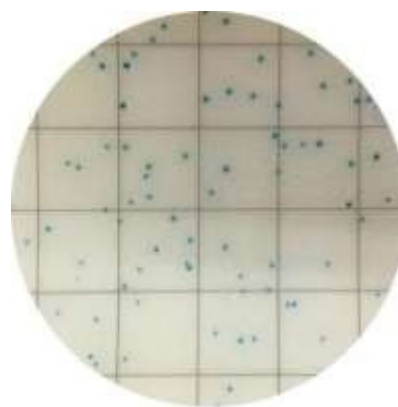


Интерпритация результатов

1. Подложки MicroFast можно подсчитывать визуально, используя стандартный счетчик колоний или другую лупу с подсветкой. Подсчитайте все зелено-голубые колонии независимо от размера или интенсивности.
2. Примерный размер круглой области роста составляет 20 см^2 . Оценки могут быть выполнены на подложках MicroFast, содержащих от 15 до 150 колоний, путем подсчета количества колоний в круглой зоне роста. При явной дисперсии колоний массу дисперсии записывают как 1 КОЕ.
3. В качестве альтернативы оценки могут быть сделаны на подложках MicroFast, содержащих более 300 колоний, путем подсчета количества колоний в двух или более репрезентативных квадратах и определения среднего числа на квадрат. Умножьте среднее число на 20, чтобы определить расчетное количество на подложке.



Environmental Listeria



TNTC

Хранение

- ▮ Срок годности подложки 18 месяцев. Использовать в течение срока годности. Номер партии указан на упаковке.
- ▮ Компоненты подложки стерильные. Неоткрытые подложки следует хранить при температуре от 2 °С до 8 °С. Перед использованием выдерживают подложки до установления теплового равновесия с комнатной температурой.
- ▮ Пакет после распечатывания заклеить липкой лентой или закрыть зажимом, хранить в темном месте при температуре 15 °С-25 °С и использовать в течение одного месяца.
- ▮ При транспортировке или кратковременном хранении храните подложки при комнатной температуре.